



**TELECINCO**

**RESULTADOS  
TERCER TRIMESTRE 2004  
(Enero – Septiembre)**

**Madrid, 3 de Noviembre de 2004**

**ÍNDICE:**

1. Principales magnitudes y hechos destacados
2. Cuenta de Pérdidas y Ganancias Combinada
3. Generación de Cash-Flow
4. Balance de Situación
5. Evolución de la audiencia



## **0. Formato de presentación de resultados**

**La cuenta de resultados se presenta en formato “combinado”**, es decir, considerando la contribución a resultados durante la totalidad del periodo tanto de Gestevisión Telecinco y Sociedades Dependientes como de Publiespaña y Sociedades Dependientes. La razón estriba en que, de presentar los datos en formato consolidado según los criterios de consolidación existentes, la comparación de periodos no sería homogénea ya que , a septiembre de 2003, el Consolidado Gestevisión Telecinco excluiría por completo el Grupo Publiespaña al no haberse producido aún su integración contable en el mismo, mientras que a septiembre 2004 sí lo incluiría, aunque solamente por los seis últimos meses del periodo.



## 1. Principales magnitudes y hechos destacados

En los resultados acumulados a septiembre<sup>1</sup>, destacamos:

1. Los **ingresos netos de explotación** a nivel combinado aumentan un 28,1% comparados con el mismo periodo del año anterior, alcanzando 544,35 millones de euros. Ello se debe, entre otros, al incremento en los ingresos netos de publicidad televisiva (+28,1%), que se sitúan en 502,17 millones de euros.

El significativo aumento en ingresos se debe a la buena evolución de la audiencia y del mercado publicitario en España, así como al buen resultado de la política comercial de Publiespaña.

La **audiencia** media de los primeros nueve meses del año en total individuos (total día), de 22,1% ha aumentado en 1,0 puntos respecto al mismo periodo del año anterior y ha permitido situar a Telecinco como primera cadena en audiencia por delante de TVE-1 (21,8%) y Antena 3TV (20,5%). La audiencia total individuos “prime time”<sup>2</sup> alcanza el 23,2%, lo que confirma a Telecinco como líder absoluto frente al resto de las cadenas. En “target comercial”<sup>3</sup> la audiencia alcanza el 25,2% en total día y el 27,2% en prime time, consolidando su histórico liderazgo.

La **parrilla de programación** continua demostrando su fortaleza, con audiencias elevadas en todos sus franjas horarias. Destacamos las audiencias<sup>4</sup> de Los Serrano (38,4%), Fórmula 1 (33,1%), Gran Hermano (29,3%), Hospital Central (28,0%) y Salsa Rosa (26,0%).

2. Los **costes operativos** a nivel combinado, de 342,59 millones de euros crecen en un +6,7%. Para el año 2004 se prevé cumplir con el objetivo de crecimiento previsto por el management de la Compañía.
3. El **EBITDA** ajustado, de 212,50 millones de euros aumenta en un 83,6% y el margen operativo **EBIT** se sitúa en 201,76 millones de euros (+98,6%). Los márgenes operativos resultantes son para el EBITDA (aj.)/total ingresos netos de 39,0% y para EBIT/total ingresos netos de 37,1%.
4. El **resultado neto** combinado después de impuestos alcanza los 140,06 millones de euros, aumentando en un 96,6 %.
5. El **flujo libre de caja consolidado**, de 214,94 mill € aumenta considerablemente (+125,8%) debido al incremento del cash-flow operativo (+29,3%) y la contribución del fondo de maniobra.
6. La **posición neta de tesorería** se sitúa en 207,49 millones de euros, después de haber distribuido en junio de este año dividendos de 250,00 millones de euros

<sup>1</sup> Cifras acumuladas a Septiembre no auditadas

<sup>2</sup> Prime Time: Franja horaria de mayor consumo televisivo del día, de 21:00h a 24:00h

<sup>3</sup> Target Comercial: Grupo de audiencia compuesto por individuos entre 13 y 54 años que vive en poblaciones superiores a 10.000 habitantes y de todas las clases sociales excepto clase baja

<sup>4</sup> Audiencia media para el periodo enero-septiembre



## 2. La Cuenta de Pérdidas y Ganancias Combinada<sup>5</sup>

**Tabla 1: Cuenta de Pérdidas y Ganancias, Combinado**

Millones de €	9M2004	9M2003	Variación %
<b>TOTAL INGRESOS NETOS</b>	<b>544,35</b>	<b>424,87</b>	<b>28,1%</b>
Costes de personal	(53,03)	(48,82)	8,6 %
Amortización de derechos	(112,94)	(118,64)	(4,8%)
Otros costes operativos	(165,88)	(141,67)	17,1 %
<b>EBITDA ajustado</b>	<b>212,50</b>	<b>115,75</b>	<b>83,6 %</b>
Otras amortizaciones, provisiones	(10,74)	(11,86)	(9,4%)
Amortización Fondo de Comercio	0,00	(2,29)	-
<b>EBIT</b>	<b>201,76</b>	<b>101,61</b>	<b>98,6 %</b>
Resultado de participadas	0,39	0,26	52,2 %
Resultado Financiero	3,31	4,26	(22,4%)
Resultado Extraordinario	(4,70)	(3,57)	31,5 %
<b>Beneficio antes de impuestos</b>	<b>200,76</b>	<b>102,55</b>	<b>95,8 %</b>
Impuesto de Sociedades	(60,72)	(31,28)	94,1 %
Minoritarios	0,02	(0,01)	--
<b>Beneficio Neto</b>	<b>140,06</b>	<b>71,26</b>	<b>96,6 %</b>

### 2.1. Ingresos

**Tabla 2: Ingresos, Combinado**

Millones de €	9M2004	9M2003	Variación %
Ingresos brutos de publicidad TV	535,98	426,27	25,7 %
- Comisiones y descuentos	(33,81)	(34,26)	(1,3 %)
<b>Ingresos netos de publicidad TV</b>	<b>502,17</b>	<b>392,02</b>	<b>28,1 %</b>
Otros ingresos	42,18	32,86	28,4 %
<b>TOTAL INGRESOS NETOS</b>	<b>544,35</b>	<b>424,87</b>	<b>28,1 %</b>

<sup>5</sup> Cifras acumuladas a Septiembre no auditadas  
[www.inversores.telecinco.es](http://www.inversores.telecinco.es)



Los **ingresos brutos de publicidad** correspondientes a los primeros nueve meses del año se han incrementado un 25,7%, alcanzando los 535,98 millones de euros.

Los **ingresos netos de publicidad**, después de comisiones y descuentos, aumentan en un 28,1% situándose en 502,17 millones de euros.

Destacamos la buena evolución de los “**otros ingresos**”, que se sitúan en 42,18 mill € con un aumento de 28,4%. “Otros Ingresos” engloba todos aquellos ingresos que no son publicitarios de TV. En este periodo del año, destaca la buena evolución de los ingresos por ventas de derechos audiovisuales, el “merchandising”, los servicios de agencia y la explotación publicitaria no televisiva.

Finalmente los **ingresos netos totales** de 544,35 millones de euros representan un aumento del 28,1% respecto al mismo periodo del año anterior.

## 2.2. Costes operativos

Los **costes totales**, de 342,59 millones de euros, incluyendo amortizaciones de derechos de emisión y de inmovilizado, se han incrementado en un 6,7% en los primeros nueve meses de este año, lo que supone un aumento de 21,62 millones de euros. De este incremento, 9,33 millones de euros corresponden a costes que se ven incrementados por el aumento en audiencia e ingresos del grupo y 2,60 millones de euros por la salida a bolsa de la Compañía. Por ello, el incremento en costes, no ligado a los hechos mencionados, queda reducido a 9,69 mill €, lo que representa un porcentaje de crecimiento del +3,4%.

Tabla 3: Costes operativos, Combinado

Millones de €	9M2004	9M2003	Variación %
Costes de personal	53,03	48,82	8,6 %
Amortización de derechos producción ajena	112,94	118,64	(4,8%)
Otros costes operativos	165,88	141,66	17,1 %
Otras amortizaciones y provisiones	10,74	11,86	(9,4%)
<b>TOTAL COSTES</b>	<b>342,59</b>	<b>320,97</b>	<b>6,7 %</b>

En términos de horas de emisión, el peso en la parrilla de la producción propia frente a los derechos de producción ajena ha aumentado. En los primeros nueve meses del año, el 77% de la programación corresponde a producción propia y el 23 % restante a producción ajena (vs. 68% y 32% respectivamente en 9M03). Por ello, se incrementan los costes de producción y disminuyen las dotaciones para amortizaciones de derechos de producción ajena.



### 2.3 Resultado de Explotación y Márgenes operativos

El **resultado neto de explotación, EBIT**, ha alcanzado los 201,76 millones de euros, lo que supone un crecimiento de 100,15 millones de euros en el periodo (+ 98,6%).

El **EBITDA** (EBIT más amortización de inmovilizado) ajustado alcanzó 212,50 millones de euros, aumentando en un 83,6% (aumento de 96,75 millones de euros).

Los márgenes operativos que resultan son los siguientes:

Tabla 4: Márgenes operativos, Combinado

Millones de €	9M2004	9M2003	Variación %
Total Ingresos Netos	544,35	424,87	28,1 %
EBITDA ajustado	212,50	115,75	83,6 %
EBIT	201,76	101,61	98,6 %
Beneficio Neto	140,06	71,26	96,6%
EBITDA aj./ Total Ingresos Netos	39,0 %	27,2 %	-
EBIT/ Total Ingresos Netos	37,1 %	23,9 %	-
Beneficio Neto /Total Ingresos Netos	25,7 %	16,8 %	-

### 2.4. Financieros, Resultado de Participadas y Extraordinarios

Dada la ausencia de deuda financiera, se ha obtenido un **resultado financiero** positivo de 3,31 millones de euros resultante en su mayoría de los intereses obtenidos por la inversión de la tesorería.

Se ha registrado también un resultado positivo de las **compañías consolidadas por puesta en equivalencia**<sup>6</sup> de 0,39 millones de euros.

El **resultado extraordinarios** negativo, de 4,70 millones de euros, incluyen los importes necesarios para adecuar las provisiones por riesgos, litigios y otras contingencias a los valores estimados.

### 2.5. Resultado del ejercicio

El **Resultado antes de Impuestos** correspondiente a los primeros nueve meses del año alcanza los 200,76 millones de euros frente a los 102,55 millones del mismo periodo del año anterior, lo que representa una mejora de 98,21 millones de euros. (+95,8%).

<sup>6</sup> Las compañías consolidadas por puesta en equivalencia son: Premiere Megaplex S.A. (50% de participación), GSMBOX España S.A. (45%), Multipark Madrid S.A. (35%), Canal Factoría Ficción S.A. (40%), Europortal Jumpy España S.A. (50%), Aprox Imagen S.L. (40% participación indirecta) y Publici Televisión S.A. (50% part. Indirecta).



Tras contabilizar la provisión correspondiente a la estimación de pago del impuesto de sociedades (aplicando las correcciones y deducciones que proceden), de 60,72 millones de euros (frente a 31,28 millones de euros en 9M2003), el **Resultado Neto** combinado del ejercicio asciende a 140,06 millones de euros, lo que supone un incremento de 68,97 millones de euros frente al mismo periodo del año anterior (+96,6%).

### 3. Generación de Cash Flow<sup>7</sup>

La generación de flujo de caja se ha visto impulsada por la excelente evolución de los ingresos y la contención de costes. Adicionalmente, la mejora en el capital circulante, debido principalmente al incremento en la provisión por impuesto de sociedades, tiene un efecto positivo sobre la generación de **flujo libre de caja** que asciende en los primeros nueve meses del año a 214,94 millones de euros (frente a los 95,21 millones de euros del 9M2003).

Tabla 5: Cash Flow, Combinado

Millones de €	9M2004	9M2003	Variación en € millones
<b>Beneficio Neto</b>	140,06	71,26	68,80
<b>Amortizaciones:</b>	122,97	129,99	(7,02)
- Derechos TV	112,94	118,64	(5,70)
- otros	10,03	11,36	(1,33)
<b>Provisiones</b>	6,73	2,26	4,47
<b>Otros</b>	(1,11)	4,23	(5,34)
<b>CASH FLOW OPERATIVO</b>	268,65	207,73	60,92
<b>Inversión en Derechos TV</b>	(101,73)	(111,34)	9,61
<b>Inversiones, otras</b>	(2,99)	(6,23)	3,24
<b>Variación Fondo de Maniobra</b>	51,01	5,05	45,96
<b>CASH FLOW LIBRE OPERATIVO</b>	214,94	95,21	119,73
<b>Inversiones Financieras</b>	(9,57)	(0,05)	(9,52)
<b>Pago de Dividendos</b>	(250,00)	(28,17)	(221,83)
<b>Incremento Neto de Tesorería</b>	(44,63)	66,99	(111,62)

<sup>7</sup> Cidras acumuladas a Septiembre no auditadas  
[www.inversores.telecinco.es](http://www.inversores.telecinco.es)



#### 4. Balance de Situación<sup>8</sup>

Tabla 6: Balance de Situación, Combinado

Millones de €	Sept. 2004	Sept. 2003
<b>Activo Fijo</b>	75,46	75,76
<b>Librería</b>	237,72	280,67
- Derechos TV	174,88	195,56
- Coproducción-Distribución	11,12	26,92
- Anticipos	51,72	58,19
<b>Activo Circulante</b>	131,86	105,91
<b>Inversiones Financieras Temporales</b>	206,89	211,12
<b>Tesorería</b>	4,44	1,64
<b>TOTAL ACTIVO</b>	<b>656,37</b>	<b>675,10</b>
<b>Fondos Propios</b>	388,57	447,24
<b>Provisiones</b>	53,06	45,95
<b>Acreeedores</b>	210,91	178,52
<b>Pasivos Financieros</b>	3,83	3,39
<b>TOTAL PASIVO</b>	<b>656,37</b>	<b>675,10</b>

La evolución de la **librería** refleja la política de contención de adquisición de derechos de producción ajena iniciada el pasado año.

Respecto al **activo circulante**, se produce un incremento que refleja el mayor saldo a cobrar de clientes producto de una mayor facturación, si bien el crecimiento del pasivo circulante es aún mayor debido principalmente a un mayor devengo de obligaciones por pagos fraccionados del impuesto de sociedades producto de un mayor beneficio en el ejercicio.

Destaca la **posición neta de tesorería** de 207,49 millones de euros que se ha alcanzado en los primeros nueve meses del año. Ello ha sido incluso posible, después de haber distribuido 250,0 millones de euros en dividendos a los accionistas antes de la salida a bolsa de la Compañía (24 de junio 2004) y de haber adquirido acciones propias por importe de 9,5 millones de euros, para dar cumplimiento al Plan de stock options.

<sup>8</sup> Cifras no auditadas



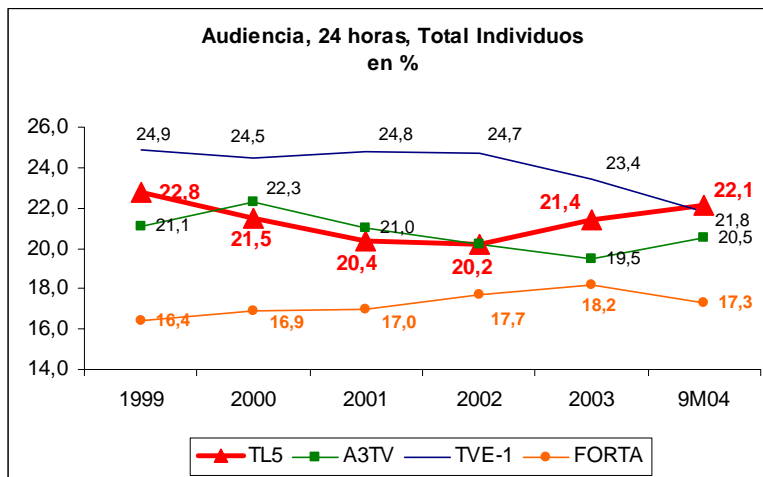


## 5. Evolución de la audiencia

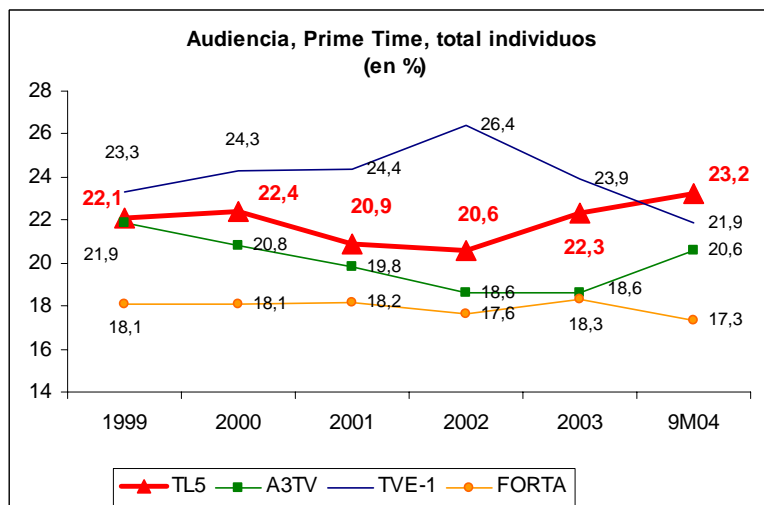
Tabla 7: Audiencia media periodo Enero-Septiembre

Share	9M2004	9M2003
Total día	22,1 %	21,1%
Prime Time (21:00h-24:00h)	23,2 %	22,3 %
Total día, Target Comercial	25,2 %	24,1 %
Prime Time, Target Comercial	27,2 %	26,2 %

En los primeros nueve meses del año Telecinco ha conseguido, por primera vez en su historia situarse como líder en audiencia total individuos, por delante de TVE-1 en cuota de mercado en audiencia 24horas total individuos.



También la cuota de audiencia de Telecinco en prime time, total individuos consigue superar a TVE-1 y situarse como líder en audiencia con una importante ventaja frente a sus competidores.





En cuanto al share de audiencia en target comercial, tanto para 24 horas como para prime time, Telecinco consolida su absoluto liderazgo histórico con mejoras en audiencia y manteniendo un significativo diferencial con respecto a las demás compañías del sector.

