

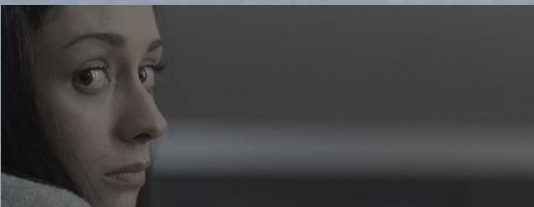
la ~~VERDAD~~



TELECINCO



¿es realmente
Paula García?



telecinco.es/laverdad

sigue la pista en redes



Tras **nueve** años desaparecida



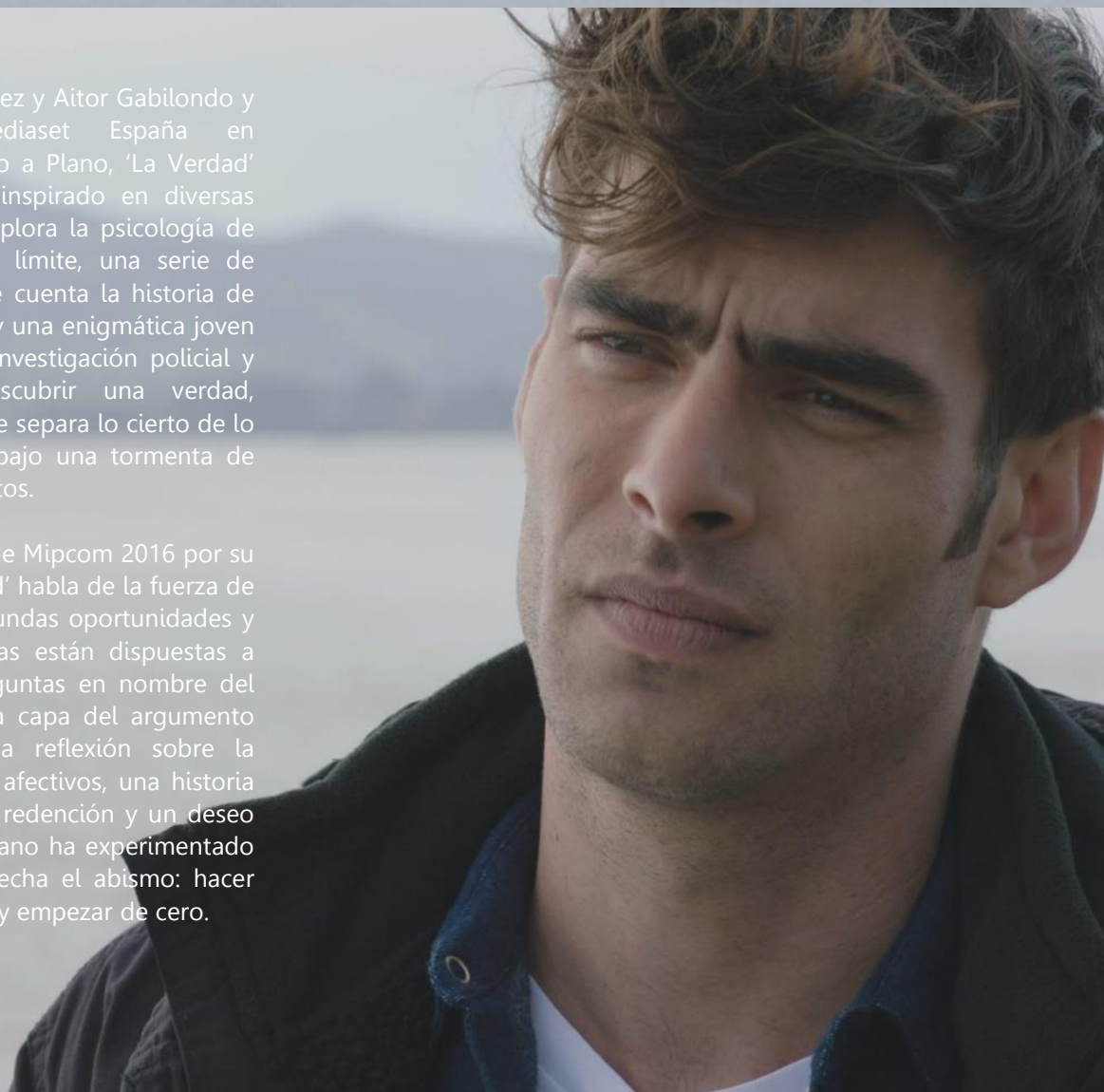
¿Conocemos realmente a nuestros seres queridos? ¿Hasta qué punto las emociones y los sentimientos pueden llegar a nublar la razón? ¿Qué estamos dispuestos a hacer y a decir para conseguir una meta intensamente anhelada? ¿Cuán profundas pueden ser las intrigas de un entorno familiar aparentemente normal? Estas cuestiones orbitarán en torno al misterio planteado en 'La Verdad', nueva serie de Telecinco que se estrenará *en prime time* en los próximos días.

Lydia Bosch, Jon Kortajarena, Elena Rivera, Ginés García Millán y José Luis García-Pérez encabezan el elenco artístico que cuenta también con Irene Montalà, Ana Álvarez, Juan Meseguer, Oriol Puig, Esmeralda Moya, Susi Sánchez, Javier Estévez, Pedro Mari Sánchez, Laura Zuazua, Berta Ojea y Ayoub El Hilali.

DE LOS CREADORES DE
EL PRÍNCIPE

Creada por César Benítez y Aitor Gabilondo y producida por Mediaset España en colaboración con Plano a Plano, 'La Verdad' es un *domestic noir* inspirado en diversas historias reales que explora la psicología de una familia puesta al límite, una serie de intriga y suspense que cuenta la historia de amor entre un policía y una enigmática joven y el misterio de una investigación policial y periodística para descubrir una verdad, cuando la fina línea que separa lo cierto de lo incierto se desdibuja bajo una tormenta de emociones y sentimientos.

Incluida en la Wit List de Mipcom 2016 por su originalidad, 'La Verdad' habla de la fuerza de las emociones, de segundas oportunidades y de lo que las personas están dispuestas a aceptar sin hacer preguntas en nombre del amor. En una segunda capa del argumento subyace una profunda reflexión sobre la fuerza de los vínculos afectivos, una historia sobre la necesidad de redención y un deseo que casi todo ser humano ha experimentado alguna vez cuando acecha el abismo: hacer borrón y cuenta nueva y empezar de cero.





Un relato de suspense
Inspirado en hechos reales

La historia arranca cuando nueve años después de desaparecer en extrañas circunstancias siendo una niña, Paula García (Elena Rivera) reaparece convertida en una guapa y enigmática adolescente. Marcos Eguía (Jon Kortajarena), un joven y ambicioso policía, será el encargado de investigar el suceso, ya que el relato de la chica está plagado de incógnitas que ponen en duda su veracidad. Excepto sus padres (Lydia Bosch y Ginés García Millán), que debido al enorme sufrimiento causado por su larga ausencia la acogen desde el principio, nadie está seguro del todo de que Paula sea realmente quien dice ser. Sobre todo Lalo Ruiz (José Luis García-Pérez), el veterano periodista que cubrió la noticia de la desaparición, que echa más leña al fuego asegurando que si la familia la ha recibido sin hacerse preguntas es porque tiene algo que esconder.

El misterio resultará muy difícil de esclarecer para el inexperto Eguía, más aún porque es incapaz de resistirse a la misteriosa, sensual y peligrosamente atractiva personalidad de *Paula*, un animal herido que sólo persigue una cosa: que la quieran. Cueste lo que cueste.



Rodada en Santander

escenarios naturales

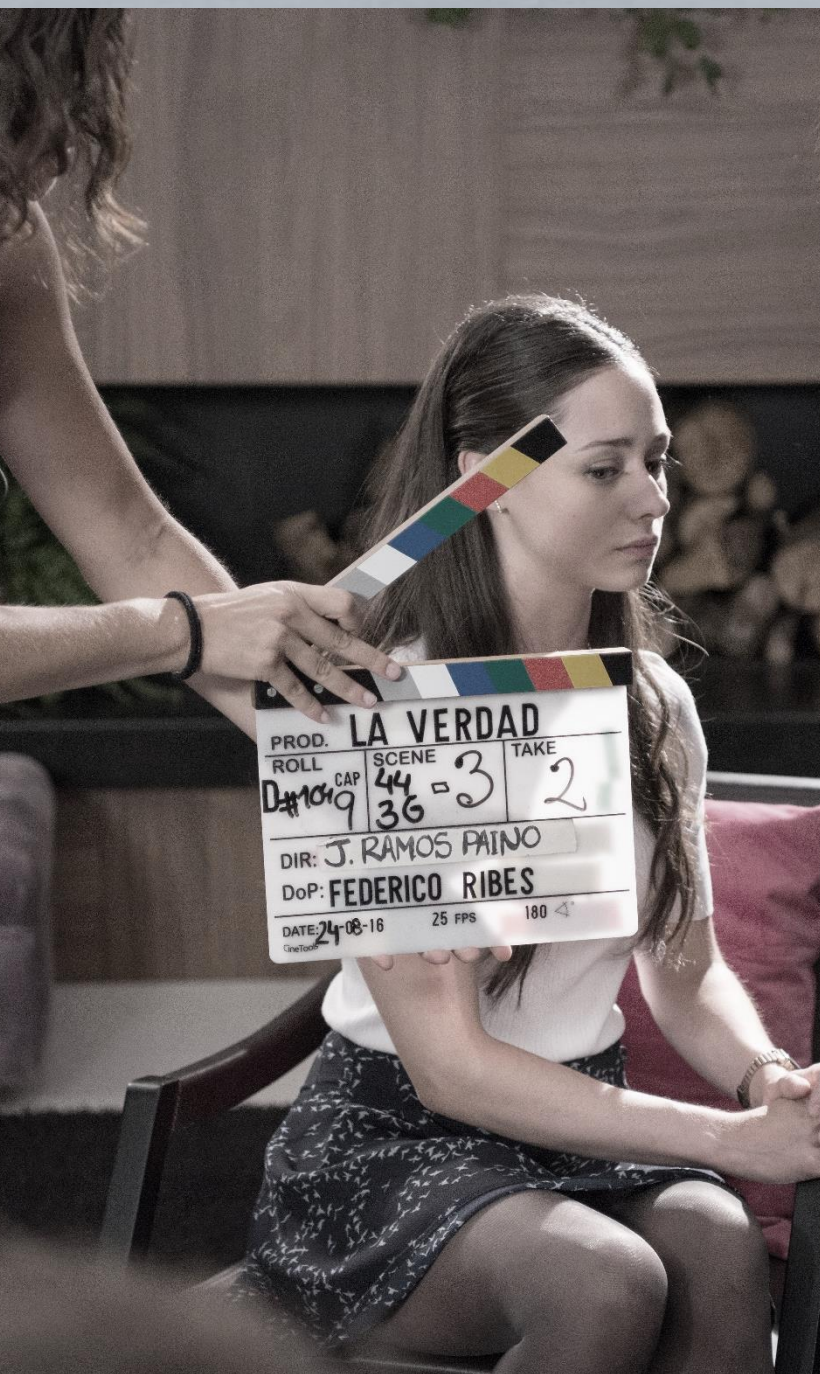
La trama de 'La Verdad' se desarrolla casi íntegramente en la ciudad de Santander y sus alrededores. La atmósfera de este entorno cantábrico, en el que nadie pasa desapercibido y en el que todos de alguna manera conocen los secretos de cada uno, ha sido fundamental en la historia que narra la serie y ha caracterizado a todos los personajes y sus actos. Su inconfundible clima lluvioso y sus escenarios incomparables, naturales y urbanos, que combinan tradición con modernidad, marcarán el destino de los protagonistas. Con un equipo técnico y artístico de casi 100 personas, de las cuales más de 80 se han desplazado a Santander, 'La Verdad' se ha grabado prácticamente en su totalidad fuera de plató, en interiores y espacios exteriores reales que han dotado a la historia de realismo y verosimilitud.

NOTAS de los productores

'Desde el principio quisimos que 'La Verdad' se alejara completamente de la estética, el concepto y el tono de 'El Príncipe'. Si ésta transcurría en el sur de España, 'La Verdad' se desarrollaría en el norte; si una exploraba sentimientos primarios como el amor, los celos y la venganza, la otra tocaría cuestiones igualmente poderosas pero más sofisticadas como la ambición, la propia identidad, la hipocresía social y las segundas oportunidades. Si una estaba protagonizada por gente humilde, la nueva serie se centraría en una poderosa familia de clase alta. Si 'El Príncipe' arrancaba con una desaparición, 'La Verdad' partiría de un inesperado regreso y sus imprevisibles consecuencias.

Habíamos leído muchas historias de personas que reaparecían después de años desaparecidas, como Natasha Kampush; Naika Méndez, la joven de Ponferrada que regresó tras 11 años desaparecida y nunca dijo dónde había estado, o Frédéric Bourdin, un muchacho francés que se hizo pasar por un niño americano desaparecido años atrás y cuya historia vimos en un fantástico documental titulado 'El Impostor'. A partir de estas historias y alguna más, empezamos a tejer la nuestra.

Somos clásicos en nuestros gustos y utilizamos referentes como Hitchcock y algunos thrillers de los 90 como 'Instinto Básico' o 'El informe pelícano'. Queríamos sobre todo hacer una serie de intriga, de suspense, centrada en una familia. 'La Verdad' es un domestic noir; una historia familiar negra que empieza con lo que se supone una gran alegría para todos, pero inmediatamente desencadena reacciones inquietantes e inesperadas entre los protagonistas.



Para la elección del reparto, nos preocupaba sobre todo que la pareja protagonista resultara demasiado arquetípica, ya que ni los personajes ni la atracción que se establece entre ellos lo eran. Necesitábamos un Marcos Eguía (Egia en euskera significa 'verdad') muy atractivo pero con una gran sensibilidad y así dimos con Jon Kortajarena, candidato perfecto por esa belleza melancólica que posee, pero todo un torbellino cuando está metido en acción. Paula, por otra parte, era el personaje más complejo que hemos creado y requería una actriz bella y frágil, pero enigmática y turbulenta. Un ser mitad ángel, mitad demonio. Y Elena Rivera va a dejar con la boca abierta a los espectadores con su interpretación.

Y arrojando a ambos, tenemos un elenco de actores de muchísima calidad como Lydia Bosch, Ginés García Millán, José Luis García-Pérez, Irene Montalà, Ana Álvarez, Esmeralda Moya, Juan Meseguer, Oriol Puig... Y Santander, que con su 'luminosa oscuridad' se convierte en un personaje más y aporta un extraordinario valor de producción que potencia y acerca el relato a los espectadores.



Jon Kortajarena

Su imponente aspecto, su don de palabra y su sana ambición le facilitaron acceder al puesto de portavoz de la Policía de Santander, pero Marcos ve en el caso de Paula una oportunidad para prosperar en su carrera y, aunque no tiene experiencia en ese tipo de asuntos, no duda en ponerse al frente. En el ámbito personal, Marcos tiene su vida perfectamente organizada y una novia con la que se va a casar pronto, pero el retorno de Paula provocará dramáticos cambios en su existencia y hará aflorar partes oscuras de su pasado que hasta ahora había mantenido ocultas.

Marcos
EGUÍA



Elena Rivera

Su desaparición siendo solo una niña tuvo gran impacto en la sociedad, al tratarse de la nieta del banquero más importante de España. Cuando reaparece nueve años después lo hace como un animal herido. Ahora Paula es una chica frágil, marcada por un turbulento y traumático cautiverio que la ha dotado además de una personalidad enigmática e incluso inquietante en ocasiones. Todo en ella es un misterio, pero su familia la acoge sin reservas y, por no remover su turbio pasado, no le hacen las preguntas cuyas respuestas anhelan: ¿Quién la secuestró? ¿Por qué? ¿Dónde ha estado todos estos años?

Paula
GARCÍA



Lydia Bosch

Es la hija del banquero más importante del país y la madre de Paula. Destinada a heredar el imperio financiero de su padre, la trágica desaparición de su hija truncó todas sus expectativas. Con la reaparición de su hija recuperará la fortaleza que un día tuvo y se sentirá preparada para asumir todos los retos futuros, sobre todo el de reincorporar a su hija a una familia de la que ha estado ausente nueve años.

Lidia
McMahon



Ginés García Millán

Padre de Paula y yerno de uno de los hombres más poderosos del país. Su matrimonio le aupó a lo más alto de la sociedad y los negocios y lo ha sabido aprovechar muy bien. Ha sido el apoyo de su esposa durante la angustiada ausencia de Paula y, en un primer momento, ve en la vuelta de su hija una oportunidad para recomponer una familia deshecha, aunque pronto se dará cuenta de que hay algo en ella que no termina de encajar.

Fernando
GARCÍA



José Luis García-Pérez

Cayó en desgracia y fue condenado al ostracismo cuando escribió un libro con su versión sobre la desaparición de Paula, en el que acusaba a la familia McMahon. Tras la vuelta de la joven su nombre vuelve a saltar a la palestra, ya que desde el principio se niega a aceptar que sea quien dice ser. Decidido a demostrar la verdad, empezará una investigación periodística para desenmascarar a la que cree una impostora.

Lalo
RUIZ



Irene Montalà

Inspectora de policía. Experimentada e impetuosa, es muy valorada en la comisaría, aunque en lo personal su fuerte carácter la ha abocado a una difícil relación sentimental. Forma pareja profesional con Eguía, a quien mira con recelo por su inexperiencia y ambición. Poco a poco, entre ambos se limarán las asperezas y convertirán su relación de trabajo en una amistad siempre a prueba.

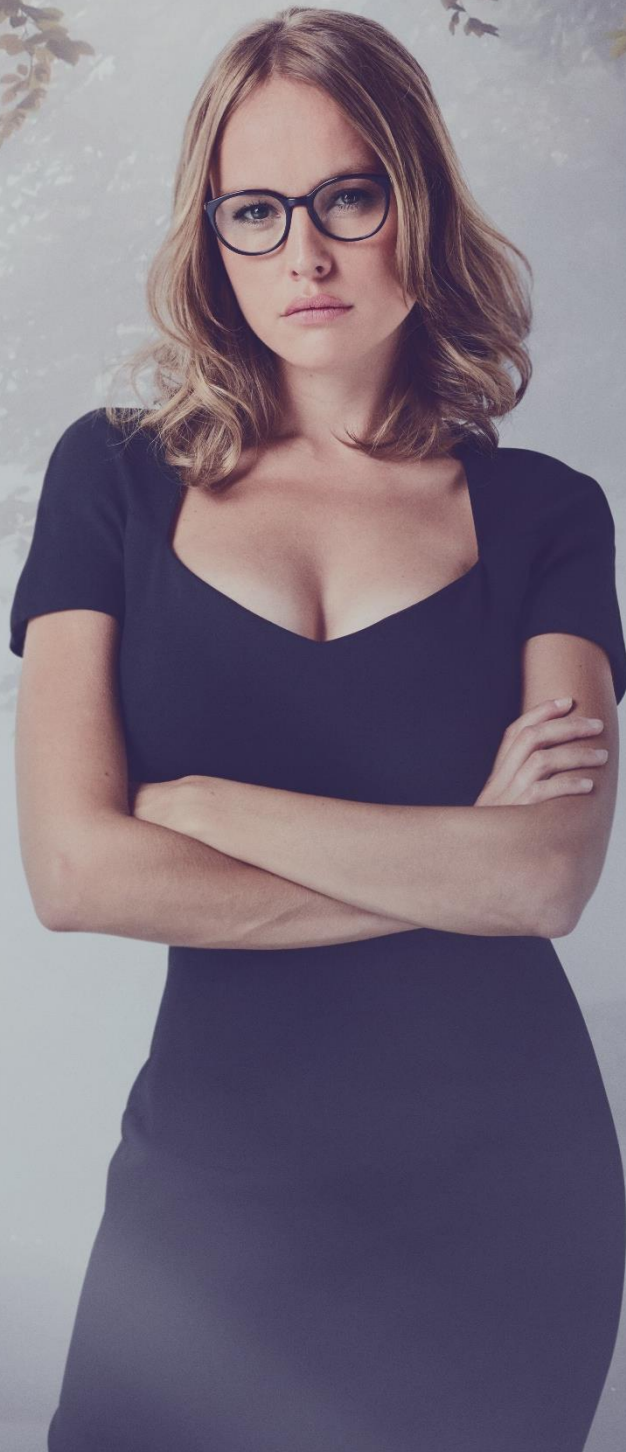
Alicia COSTA



Ana Álvarez

Trabaja también como inspectora de policía en Santander, donde empezó su carrera. Está casada con Ramiro Lousa, el director del periódico local, pero su matrimonio está en crisis y mantiene desde hace tiempo una relación con Lalo Ruiz, amigo de su marido y redactor a su cargo de nuevo, desde la reaparición de Paula. Su aventura con Lalo levanta resquemores en la comisaría porque sospechan que filtra información sobre el caso.

Ana LLANOS



Esmeralda Moya

Bella, elegante y tenaz, Laura tiene un punto divertido que aumenta su atractivo. Abogada como su padre y perteneciente a una relevante familia de la ciudad, está felizmente enamorada de Eguía y planea casarse con él, pero verá amenazada su relación cuando Paula ocupe el corazón del policía. En este nuevo escenario, Laura tratará de rescatar a su novio de la locura de amor en la que se ha precipitado, mientras continúa trabajando en la defensa de Lalo.

Laura SANTOS



Juan Meseguer

Dueño de la Banca McMahón, la entidad financiera más importante de España, es un hombre enormemente influyente y poderoso que ha llevado una vida discreta al margen de los ojos de todo el mundo. Utilizó todos los medios a su alcance, legales e ilegales, para encontrar a su nieta. Religioso y tradicional, encuentra en el regreso de Paula el milagro que tanto tiempo ha esperado, sin saber hasta qué punto va a remover los cimientos de su vida y de la corporación que preside.

Enrique
MCMAHÓN



Orjol Pujó

El hermano pequeño de Paula es un joven de carácter noble y un tanto despreocupado. Dada la posición de sus padres tiene todo lo que quiere, pero carece de lo más importante: la estabilidad de una familia que quedó traumatizada por un hecho que marcó toda su niñez. La aparición de Paula y todo lo que trae consigo le hará madurar a marchas forzadas.

Toni
García MCMAHÓN



Pedro M. Sánchez

Luis FONSECA

Empresario local que alterna negocios respetables con otros más discutibles, como un discreto local de alterne cuyos clientes son lo más granado de la ciudad. Sabe cosas incómodas de la gente importante y utiliza esa ventaja en su propio beneficio. La reaparición de Paula le colocará en una situación imprevista de la que puede salir beneficiado o que le puede hundir para siempre.



Xavier Estévez

Ramiro LOUSA

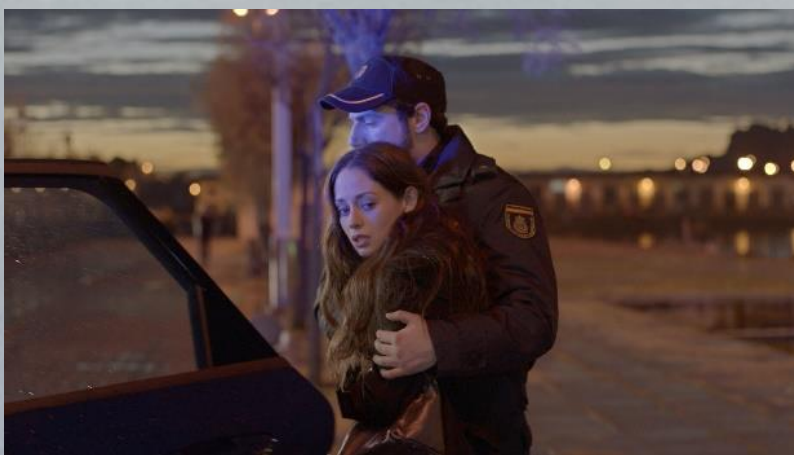
Periodista de raza, es el director del Diario de Santander. Es amigo de Lalo Ruiz desde hace años, juntos han pasado muchos sinsabores y ambos comparten gusto por la misma mujer. La reaparición de Paula García y los acontecimientos que se desatan a continuación serán su oportunidad para convertir su periódico en referente informativo.



Susi Sánchez

Comisaria LAGUNA

Comisaria Jefe de Santander. La reaparición de Paula García sin intervención policial pone en entredicho su gestión, pero ella está dispuesta a mantener su prestigio y para ello encarga a los inspectores Eguía y Costa averiguar quién se llevó a la niña y quién la ha tenido retenida. Además se lo debe a Enrique McMahon, su amigo y valedor.



01

la jaula abierta

Nueve años después de su desaparición en extrañas circunstancias, Paula García, la nieta de uno de los banqueros más importantes de España, reaparece en Santander convertida en una adolescente de 17 años, tras lograr escapar de un penoso cautiverio como esclava sexual. Trasladada a sede policial, la joven insiste en hablar únicamente con Marcos Eguía, el joven portavoz de la Policía, que se hace cargo de la investigación.

El emotivo reencuentro con la familia, que ya había perdido toda esperanza de volverla a ver con vida, se verá empañado por la presión mediática y en especial por las continuas intromisiones de Lalo Ruiz, un veterano periodista que insiste en que la niña no es quien dice ser. Mientras la familia se esfuerza por amoldarse a la llegada de Paula, la policía se esfuerza en vano en desentrañar los detalles de su cautiverio y la joven, traumatizada por su terrible experiencia, no parece dispuesta a colaborar. Así, la vuelta de Paula se ve envuelta en un misterio superior al de su desaparición.





DIRECCIÓN DE COMUNICACIÓN Y RR.EE

***MEDIASET*españa.**

www.mediaset.es/mediasetcom

