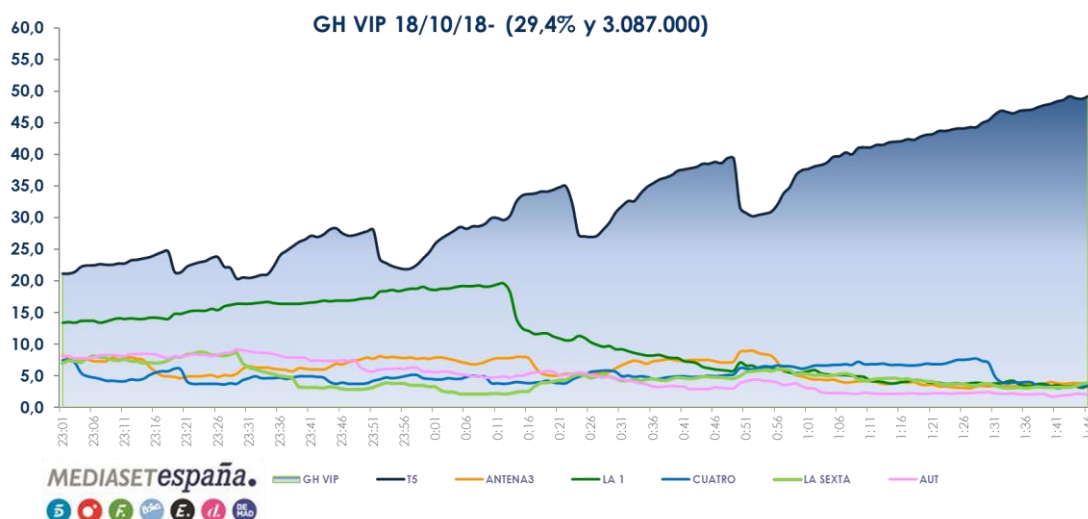


Madrid, 19 de octubre de 2018

AUDIENCIAS JUEVES 18 DE OCTUBRE

'GH VIP EXPRESS' (18,4% y 3.374.000), LO MÁS VISTO DE LA JORNADA Y EMISIÓN NO DEPORTIVA MÁS VISTA DEL MES

'GH VIP' (29,4% y 3.087.000) quintuplica en franja a su competidor y arrasa entre espectadores de 25 a 34 años (37,9%)



- Casi quintuplicó en su banda horaria a la oferta de Antena 3 (6,3% y 657.000), creció hasta el 30,5% en *target* comercial y lideró en todos los *targets* sociodemográficos, con especial incidencia entre espectadores de 25 a 34 años (37,9%) y los jóvenes de 13 a 24 años (33,8%).
- Sin competencia en todos los mercados regionales, supera el 30% de cuota en Canarias (36,3%), Murcia (36%), Euskadi (33,8%), Asturias (32,8%) y Madrid (31,8%).

- Emitió el *spot* más visto del día (Skoda) a las 23:18h con un 9,8% de *rating* publicitario.

Franja exacta: 23:01h-01:47h

- **‘GH VIP Express’** (18,4% y 3.374.000) fue el espacio más visto de la jornada y lideró su franja, superando en casi 3 puntos a Antena 3 (15,7% y 2.873.000). Anotó un 19,8% en *target* comercial y destacó entre espectadores de 25 a 34 años (24,1%).

- **‘GH VIP, la casa en directo’** (32,8% y 1.023.000), programa posterior a la gala, lideró de forma absoluta su banda horaria a casi 30 puntos de su rival (3,8% y 119.000).

- **Informativos Telecinco 21:00h** (17,8% y 2.950.000) anotó su mejor dato en espectadores de la temporada, fue el informativo más visto de la jornada y lideró de forma absoluta en su horario, aventajando en 3,8 puntos a Antena 3 Noticias 2 (14% y 2.274.000).

- **‘El programa de Ana Rosa’** (19,6% y 658.000) dominó su franja horaria con una ventaja de casi 6 puntos sobre ‘Espejo público’ (13,7% y 448.000).

- **‘Ya es mediodía’** (11,3% y 1.065.000) marcó su máximo histórico en número de espectadores.

- **‘Sálvame Limón’** (13,3% y 1.635.000) y **‘Sálvame Naranja’** (19% y 2.013.000) batieron en sus respectivas bandas horarias a Antena 3 (11,4% y 1.402.000 - 14,4% y 1.534.000).

- **‘Pasapalabra’** (16,7% y 2.263.000) anotó el minuto de oro de la jornada a las 21:09h registrando 4.018.000 espectadores y un 25,2% de *share*.

- **Telecinco**, líder del día (18,4%), dominó el *day time* (18,3%), el *prime time* (18,6%), la mañana (16,8%), la tarde (18,5%) y el *late night* (35,3%). Se impuso además en el *target* comercial de total día (19,2%), *day time* (19,3%) y *prime time* (18,9%).

Targets	T5	A3
Ind. 4+	29,4	6,3
T.C.	30,5	6,5
Hombres	21,1	8,2
Mujeres	36,3	4,7
4-12	22,6	9,4
13-24	33,8	6,0
25-34	37,9	4,6
35-54	26,9	6,7
55-64	26,2	6,8
65 y mas	31,9	5,7
AND	34,0	7,2
CAT	22,7	7,8
EUS	33,8	4,6
GAL	26,8	4,8
MAD	31,8	4,5
VAL	25,8	4,9
CLM	25,1	7,9
CAN	36,3	9,3
ARAGON	26,8	3,8
ASTURIAS	32,8	6,9
BALEARES	27,5	9,6
MURCIA	36,0	4,7
CASTILLA Y LEÓN	25,5	5,6
RESTO	29,2	5,9